

Bilancio Sociale Mensa Brixen Sozialgenossenschaft 2020

Bilancio sociale predisposto ai sensi dell'articolo 14 del D. Lgs. n.117/2017.

Bilancio sociale elaborato attraverso il modello Iscoop di Legacoopsociali (CC BY-NC 4.0)

Parte introduttiva

Introduzione

Diese **erste Sozialbilanz der Mensa Brixen Sozialgenossenschaft** bezieht sich auf das **Jahr 2020**, das mit der weltweiten Corona-Pandemie auch unsere Sozialgenossenschaft vor große Herausforderungen gestellt hat.

Die Ausarbeitung der Sozialbilanz ist für uns keine Verpflichtung, sondern eine Möglichkeit, neben den Zahlen für die buchhalterische Bilanz auch die Ereignisse und Ergebnisse des vergangenen Jahres Revue passieren zu lassen. In erster Linie geht es uns darum, den "menschlichen Faktor", der unserer Aufgabe der Arbeitsintegration von Menschen mit und ohne Beeinträchtigung zugrunde liegt, unter die Lupe zu nehmen.

La lettera del Presidente

Sehr geehrte Leser dieser Sozialbilanz,
ich bedanke mich im Namen aller Mitglieder und Mitarbeiter der Mensa Brixen Sozialgenossenschaft für Ihr Interesse an uns und unserer Arbeit.

Die Führung dieses Mensabetriebes im Brixner Industriegebiet hat seit seiner Gründung 1996 die Aufgabe, eine gute Versorgung der Arbeiter in dieser Zone zu gewährleisten. Mit dem Wechsel zur Form der Sozialgenossenschaft durften wir 2005 eine Realität formalisieren, die unsere Arbeit bereits vorher geprägt hat: die Arbeitsintegration von Menschen mit und ohne Beeinträchtigung.

Diese Sozialbilanz erlaubt es uns, nicht nur aus Zahlensicht, sondern aus Menschen-Sicht unsere Arbeit zu analysieren: das ist uns sehr wichtig!

Im Namen der Sozialgenossenschaft,
Leo Kerschbaumer

Nota Metodologica

Da diese die 1. Sozialbilanz unserer Sozialgenossenschaft ist, können wir noch keine Vergleiche ziehen und Veränderungen aufzeigen, doch im kommenden Jahr wird dies sicher ein spannender Punkt sein.

Identità

Presentazione e dati Anagrafici

Ragione Sociale

Mensa Brixen Sozialgenossenschaft

Partita IVA

01573830211

Codice Fiscale

01573830211

Forma Giuridica

Cooperativa sociale tipo B

Settore Legacoop

Sociale

Anno Costituzione

1996

Associazione di rappresentanza

Altro

Associazione di rappresentanza: Altro

CoopBund

Attività di interesse generale ex art. 2 del D.Lgs. 112/2017

Tipologia attività

a) Interventi e servizi sociali ai sensi dell'articolo 1, commi 1 e 2, della legge 8 novembre 2000, n. 328, e successive modificazioni, ed interventi, servizi e prestazioni di cui alla legge 5 febbraio 1992, n. 104, e successive modificazioni, e di cui alla legge 22 giugno 2016, n. 112, e successive modificazioni

Descrizione attività svolta

Führung des Mensa- und Bar-Betriebes "Mensa Brixen" sowie bestimmter Außenstellen
laut Handelskammerauszug als Impresa Sociale = Gemeinnütziges Unternehmen
Tätigkeitsbereich ICNPO: 12100 - Assistenza Sociale

Principale attività svolta da statuto di tipo B

Gestione strutture ricettive (alberghi, ristoranti, mense, bar, catering ecc...)

Descrivere sinteticamente gli aspetti socio-economici del contesto di riferimento e i territori in cui si opera. Per contesto si intende non solo l'ambito geografico in cui si svolge l'attività, ma anche tutti quei fenomeni e tendenze di carattere generale, che possono avere natura economica, politica e sociale e che condizionano e influenzano le scelte e i comportamenti della cooperativa/consorzio.

Die Mensa Brixen Sozialgenossenschaft betreibt als Hauptaktivität die Mensa in der Industriezone im Süden von Brixen. Somit ist sie hauptsächlich für die Angestellten und Arbeiter der Betriebe in und um die Industriezone tätig. Doch auch Arbeiter von außerhalb der Stadt und außerhalb der Provinz besuchen unsere Mensa gerne, wenn sie z.B. auf Baustellen in der Gegend tätig sind.

Außerdem führen uns gelegentliche Lieferungen von Caterings auch in die umliegenden Täler und Städte.

Als Praktikums- und Arbeitgeber ist die Mensa Brixen hauptsächlich für Menschen aus dem Brixner Einzugsgebiet da.

Regioni

Trentino-Alto Adige

Province

Bolzano

Sede Legale

Indirizzo

Julius Durst Strasse 76

Regione

Trentino-Alto Adige

Telefono

+39 0472 837474

Provincia

Bolzano

Fax

+39 0472 831844

C.A.P.

39042

Comune

Bressanone

Email

info@mensabrixen.it

Sito Web

mensabrixen.it

Sede Operativa

Indirizzo

Julius Durst Strasse 76

C.A.P.

39042

Regione

Trentino-Alto Adige

Provincia

Bolzano

Comune

Bressanone

Telefono

+39 0472 837474

Fax

+39 0472 831844

Email

info@mensabrixen.it

Sito Internet

mensabrixen.it

Storia dell'Organizzazione

Breve storia dell'organizzazione della nascita al periodo di rendicontazione

25.02.1996 gegründet als Consorzio Mensa Bressanone Soc. Coop. a.r.l.

28.02.1996 Eintragung ins Genossenschaftsregister

29.03.2005 Änderung in Konsortium Mensa Brixen Genossenschaft

09.12.2008 Änderung des Namen in Mensa Brixen Sozialgenossenschaft

= Angleichen der Bezeichnung an reale Rechtsform der Genossenschaft

Mission, vision e valori

Mission, finalità, valori e principi della cooperativa

Die Genossenschaft bezweckt im allgemeinen Interesse der Genossenschaft die Förderung der Menschen und die soziale Integration der Bürger, ob diese nun Mitglieder sind oder nicht. Durch die in Art. 4 des Statuts beschriebene Tätigkeit der Führung von Mensabetrieben, Bars, Catering und Führung von Einrichtungen für Arbeitnehmer wird die Arbeitsintegration von benachteiligten Personen angestrebt.

Durch die Führung eines Mehrzweckstandortes gelingt es, eine Anzahl von Tätigkeiten auch von Menschen mit Behinderung und Benachteiligung für Menschen mit und ohne Behinderung und Benachteiligung anzubieten, die mit einem ganzheitlichen Ansatz, im Sinne der Kontinuität, der Netzwerkarbeit und der Befriedigung von Bedürfnissen ausgewählt und im Sinne der Leitlinien des Rechtes auf Selbstbestimmung verrichtet werden.

Weiterhin setzt sich die Genossenschaft zum Ziel die Arbeitsbedingungen der Arbeitnehmer im Allgemeinen zu verbessern.

Governance

Sistema di governo

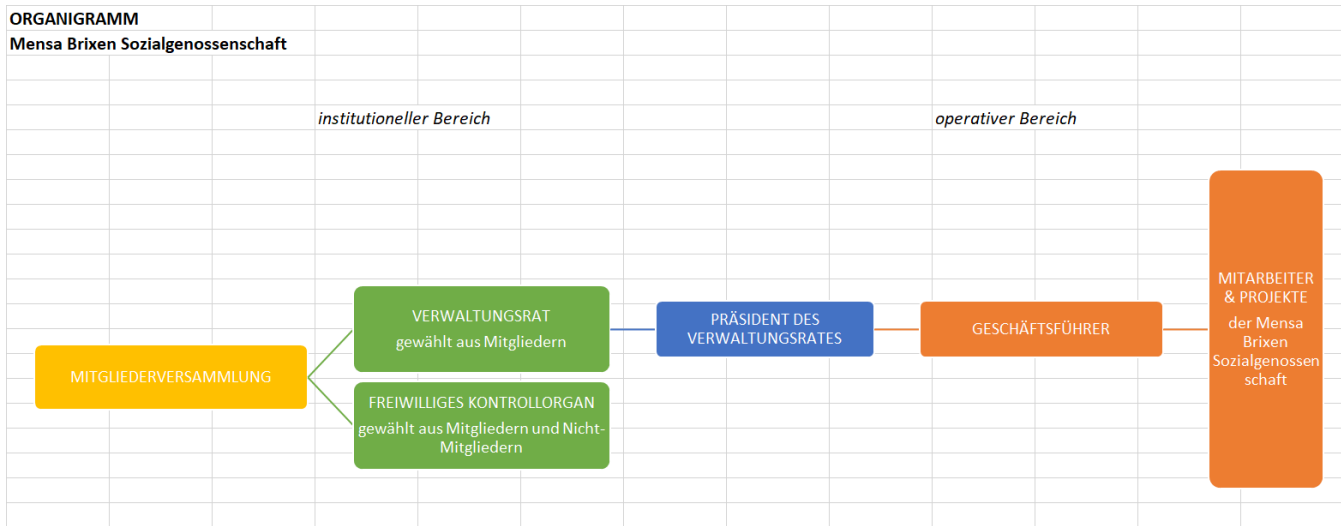
Der Genossenschaft können ehrenamtliche Mitglieder, arbeitende Mitglieder und unterstützende Mitglieder angehören.

Zur Genossenschaft gehören folgende Organe:

1. die Mitgliederversammlung;
2. der Verwaltungsrat;
3. das freiwillige Kontrollorgan.

Der Präsident der Sozialgenossenschaft wird als Vorsitzender des Verwaltungsrates entweder von der Mitgliederversammlung oder vom Verwaltungsrat aus den eigenen Reihen gewählt.

Organigramma



Responsabilità e composizione del sistema di governo

Der Beschlussfassung der **Mitgliederversammlung** unterliegen neben den in diesem Statut bezeichneten sonstigen Angelegenheiten, insbesondere:

1. die Wahl des Verwaltungsrates, des freiwilligen Kontrollorganes und seines Vorsitzenden sowie ggf. der mit der Buchprüfung beauftragten Person.
2. die Entscheidung über die Auslegung des Statutes und der Beschlüsse der Vollversammlung;
3. die Genehmigung des Jahresabschlusses, sowie die Verwendung des aktiven Überschusses und die Deckung von Verlusten;
4. die Festlegung der Höhe der Geschäftsanteile;
5. die Festlegung der Vergütung an Verwaltungsrats- und Aufsichtsratsmitgliedern bzw. der Kontrollorgane
6. die Genehmigung der internen Geschäftsordnungen;
7. über den Antrag um Zulassung seitens eines ansuchenden Mitgliedes gemäß Artikel 6 zu entscheiden;
8. über den Ausschluss der Mitglieder zu entscheiden;
9. über die eventuelle Auszahlung der Rückvergütung gemäß Artikel 19 des vorliegenden Statutes zu entscheiden;
10. über den Beitritt zu einer paritätischen Genossenschaftsgruppe zu beschließen;
11. die Höchstgrenze an passiven Verpflichtungen festzulegen, die der Verwaltungsrat im Auftrag der Genossenschaft eingehen darf;
12. über den Kauf von Immobilien und Gewährung und/oder Übertragung des Nutzungsrechtsanspruches zu entscheiden;
13. über alle anderen Gegenstände der Genossenschaftsführung zu beschließen, die der Verwaltungsrat oder das Kollegium der Rechnungsprüfer, wenn gesetzlich vorgesehen, oder das freiwillige Kontrollorgan mit ordnungsgemäßer Tagesordnung der Versammlung zur Besprechung unterbreiten oder wenn dies von mindestens einem Drittel der Mitglieder mit schriftlicher Begründung beantragt wird.
14. Einrichtung oder Schließung von Betriebseinheiten.

Die Versammlung beschließt über alle weiteren Angelegenheiten, die vom Gesetz her in ihre Zuständigkeit fallen.

Die Versammlung beschließt weiters über die Abänderung des Statuts, die Ernennung, den Ersatz und die Befugnisse der Liquidatoren oder jegliche weitere vom Gesetz her in ihre Zuständigkeit fallende Angelegenheit.

Die Genossenschaft wird von einem **Verwaltungsrat** verwaltet, der laut Beschluss der Mitgliederversammlung bei der Ernennung aus drei bis sieben Mitgliedern besteht. Der Verwaltungsrat verfügt über alle Befugnisse zur Verwaltung der Genossenschaft. Falls dies von der Mitgliederversammlung bei der Ernennung nicht erledigt wurde, ernennt der Verwaltungsrat unter seinen Mitgliedern den Vorsitzenden, den **Präsident der Sozialgenossenschaft**, und dessen Stellvertreter.

Das **freiwillige Kontrollorgan** besteht aus fünf Personen, welche alle von der Vollversammlung gewählt werden. Von ihnen kann eine Person von der Autonomen Provinz Bozen und von der Gemeinde Brixen vorgeschlagen werden. Das freiwillige Kontrollorgan hat die Pflicht, die Geschäftsführung in allen Zweigen zu überwachen. Der Verwaltungsrat ist verpflichtet, den Mitgliedern des freiwilligen Kontrollorgans alle gewünschten Aufklärungen zu geben.

Responsabilità e composizione del sistema di governo

Nominativo	Carica ricoperta	Data prima nomina	Periodo in carica
Leo Kerschbaumer	Präsident des Verwaltungsrates	15-06-1995	23.04.2019 bis Genehmigung Bilanz 31.12.2021
Michele Pavan	Vize-Präsident des Verwaltungsrates	15-06-1995	23.04.2019 bis Genehmigung Bilanz 31.12.2021
Franz Dejaco	Mitglied des Verwaltungsrates	22-04-1997	23.04.2019 bis Genehmigung Bilanz 31.12.2021
Sieglinde Ploner	Mitglied des Verwaltungsrates	08-05-2017	23.04.2019 bis Genehmigung Bilanz 31.12.2021
Joachim Kerer	Mitglied des Verwaltungsrates	08-05-2017	23.04.2019 bis Genehmigung Bilanz 31.12.2021

Focus su presidente e membri del CDA

Presidente e legale rappresentante in carica

Nome e Cognome del Presidente

Leo Kerschbaumer

Durata Mandato (Anni)

3

Numero mandati del Presidente

9

Consiglio di amministrazione

Numero mandati dell'attuale Cda

5

Durata Mandato (Anni)

3

N.° componenti persone fisiche

5

Maschi

4

Totale Maschi

%80.00

Femmine

1

Totale Femmine

%20.00

da 41 a 60 anni

3

Totale da 41 a 60 anni

%60.00

oltre 60 anni

2

Totale oltre 60 anni

%40.00

Nazionalità italiana

5

Totale Nazionalità italiana

%100.00

Partecipazione

Vita associativa

Im Regelfall findet einmal im Jahr die Mitgliederversammlung, viermal im Jahr eine Sitzung des Freiwilligen Kontrollorgans und jeden Monat eine Verwaltungsratssitzung statt.

Sollten dringende Beschlüsse anstehen, stehen alle Mitglieder auch für kurzfristige Sitzungen zur Verfügung, wobei dies im vergangenen Jahr trotz der schwierigen Pandemie-Lage nicht notwendig war.

Numero aventi diritto di voto

10

N. di assemblee svolte nel periodo di rendicontazione

1

Partecipazione dei soci alle assemblee

Data Assemblea	N. partecipanti (fisicamente presenti)	N. partecipanti (con conferimento di delega)	Indice di partecipazione
14-06-2020	8	0	%80.00

Mappa degli Stakeholder

Mappa degli Stakeholder

Die Stakeholder, also diejenigen, die ein Interesse an der Mensa Brixen Sozialgenossenschaft haben, können in fünf Gruppen aufgeteilt werden:

An erster und zentraler Stelle stehen natürlich die Mitarbeiter, die durch befristete oder unbefristete Anstellung, Praktikum, Anvertrauungsabkommen, Arbeitsbeschäftigungsmaßnahme, Arbeitsintegration, oä. bei uns beschäftigt sind.

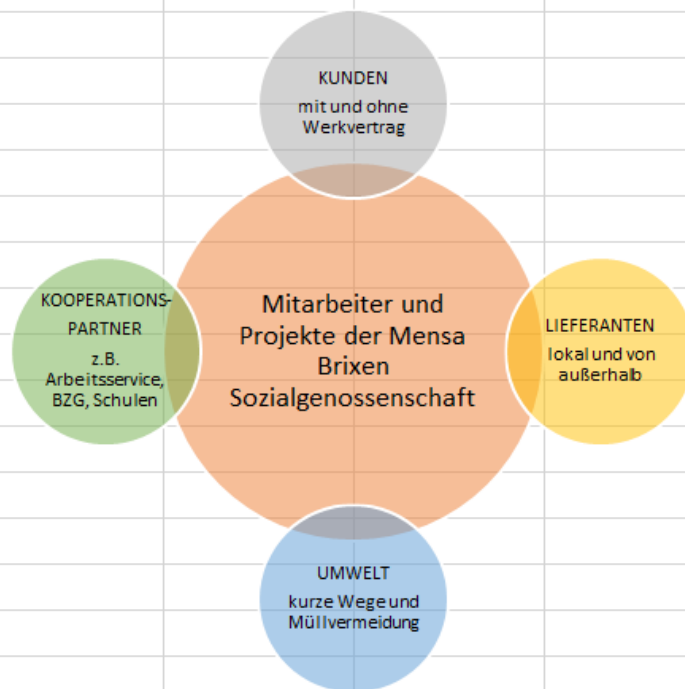
Ansonsten lassen sich die Stakeholder grob in vier weitere Gruppen aufteilen:

- Kunden aus der näheren und weiteren Umgebung, die mit und ohne Werkvertrag bei uns ein abwechslungsreiches und leckeres Mittagessen bekommen
- Lieferanten, die, wann immer möglich, lokale Produzenten sind
- Kooperationspartner, womit zuweisende Körperschaften wie Bezirksgemeinschaft, Arbeitsservice, Schulen, etc. gemeint sind
- Umwelt: Wir legen großen Wert auf kurze Transportwege, Müllvermeidung und gute Resteverwertung.

Immagine

STAKEHOLDER

Mensa Brixen Sozialgenossenschaft



Sociale: Persone, Obiettivi e Attività

Sviluppo e valorizzazione dei soci

Vantaggi di essere socio

Die Sozialgenossenschaft wird von den Mitgliedern demokratisch verwaltet. Das Hauptziel ist nicht die Gewinnmaximierung, sondern die Förderung und Unterstützung der Mitglieder und Nutznießer unserer Dienste.

So ist die Mensa Brixen Sozialgenossenschaft für jeden, der sich lokal in und um Brixen für das Gemeinwohl der Arbeitnehmer und im speziellen für die Arbeitsintegration von Menschen mit einer Beeinträchtigung im gastronomischen Bereich einsetzen will, ein guter Ort, um freiwillig aktiv zu sein.

Numero e Tipologia soci

Soci Ordinari

10

Focus Tipologia Soci

Soci Lavoratori

2

Soci Svantaggiati

1

Soci Persone Giuridiche

0

Focus Soci persone fisiche

Genere

Maschi	9	%90
Femmine	1	%10

Totale
10.00

Età

Dai 41 ai 60 anni	5	%50.00
Oltre 60 anni	5	%50.00

Totale
10.00

Nazionalità

Nazionalità italiana	10	%100.00
----------------------	----	---------

Totale
10.00

Studi

Laurea	2	%20.00
Scuola media superiore	6	%60.00
Scuola media inferiore	2	%20.00

Totale
10.00

Soci svantaggiati per tipologia svantaggio, genere, età, titolo di studio, nazionalità

Detenuti ed ex detenuti Maschi	Detenuti ed ex detenuti Femmine	Totale	Percentuale Maschi	Percentuale Femmine
0	0		% 0.00	% 0.00

Disabili fisici Maschi 1	Disabili fisici Femmine 0	Totale 1.00	Percentuale Maschi % 100.00	Percentuale Femmine % 0.00
Disabili psichici e sensoriali Maschi 0	Disabili psichici e sensoriali Femmine 0	Totale	Percentuale Maschi % 0.00	Percentuale Femmine % 0.00
Minori Maschi 0	Minori Femmine 0	Totale	Percentuale Maschi % 0.00	Percentuale Femmine % 0.00
Pazienti psichiatrici Maschi 0	Pazienti psichiatrici Femmine 0	Totale	Percentuale Maschi % 0.00	Percentuale Femmine % 0.00
Tossicodipendenti / Alcolisti Maschi 0	Tossicodipendenti / Alcolisti Femmine 0	Totale	Percentuale Maschi % 0.00	Percentuale Femmine % 0.00

fino a 40 anni 0	Dai 41 ai 60 anni 1	oltre i 60 anni 0
%0.00	%100.00	%0.00

Totale
1.00

Nazionalità italiana 1	Europea non italiana 0	Extraeuropea 0
%100.00	%0.00	%0.00

Totale
1.00

Laurea 0	Scuola media inferiore 1	Scuola media superiore 0	Scuola elementare 0	Nessun titolo 0
%0.00	%100.00	%0.00	%0.00	%0.00

Totale
1.00

Anzianità associativa

Da 0 a 5 anni	Da 6 a 10 anni	Da 11 a 20 anni	Oltre 20 anni
3	0	0	7
%30.00	%0.00	%0.00	%70.00

Totale
10.00

Occupazione: sviluppo e valorizzazione dei lavoratori

Politiche del lavoro e salute e sicurezza, contratti di lavoro applicati

Die Arbeitsbedingungen in der Mensa Brixen Sozialgenossenschaft unterliegen nicht nur den üblichen Kontrollmechanismen in der Gastronomie (HACCP, Arbeitssicherheit, Chem. Risikobewertung, etc.), sondern auch im sozialen Kontext der ständigen Evaluation durch unseren Sozialreferenten.

Als Beschäftigungsmöglichkeiten sind gegeben: befristete und unbefristete Verträge in Voll- und Teilzeit, Praktika, Arbeitsbeschäftigungsmaßnahmen, Arbeitsintegrationsaufträge, Anvertrauungsabkommen.

Numero Occupati

25

N. occupati svantaggiati

7

Occupati soci e non soci

Occupati soci Maschi	Occupati soci Femmine
1	1

Totale
2.00

Occupati non soci Maschi	Occupati non soci Femmine
11	12

Totale
23.00

Occupati soci fino ai 40 anni	Occupati soci da 41 a 60 anni	Occupati soci oltre 60 anni
0	2	0

Totale
2.00

Occupati NON soci fino ai 40 anni	Occupati NON soci fino dai 41 ai 60 anni	Occupati NON soci oltre i 60 anni
6	14	3

Totale
23.00

Occupati soci con Laurea 0	Occupati soci con Scuola media superiore 1	Occupati soci con Scuola media inferiore 1
Occupati soci con Scuola elementare 0	Occupati soci con Nessun titolo 0	

Totale
2.00

Occupati NON soci con Laurea 4	Occupati NON soci con Scuola media superiore 5	Occupati NON soci con Scuola media inferiore 13
Occupati NON soci con Scuola elementare 0	Occupati NON soci con Nessun titolo 1	

Totale
23.00

Occupati soci con Nazionalità Italiana 2	Occupati soci con Nazionalità Europea non italiana 0	Occupati soci con Nazionalità Extraeuropea 0
---	---	---

Totale
2.00

Occupati NON soci con Nazionalità Italiana 12	Occupati NON soci con Nazionalità Europea non italiana 4	Occupati NON soci con Nazionalità Extraeuropea 7
--	---	---

Totale
23.00

Volontari e tirocinanti (svantaggiati e non)

Volontari Svantaggiati Maschi 0	Volontari Svantaggiati Femmine 0	Volontari NON Svantaggiati Maschi 0	Volontari NON Svantaggiati Femmine 0
---------------------------------------	--	---	--

Totale svantaggiati

Totale non svantaggiati

Tirocinanti Svantaggiati Maschi 1	Tirocinanti Svantaggiati Femmine 2	Tirocinanti NON Svantaggiati Maschi 0	Tirocinanti NON Svantaggiati Femmine 0
---	--	---	--

Totale svantaggiati
3.00

Totale non svantaggiati

Occupati svantaggiati soci e non soci

Occupati svantaggiati soci Maschi	Occupati svantaggiati soci Femmine	
1	0	
		Totale
		1.00

Occupati svantaggiati non soci Maschi	Occupati svantaggiati non soci Femmine	
3	3	
		Totale
		6.00

fino a 40 anni	da 41 a 60 anni	oltre 60 anni	
1	6	0	
%14.29	%85.71	%0.00	
			Totale
			7.00

Laurea	%0.00	
0		
Scuola media superiore	%14.29	
1		
Scuola media inferiore	%71.43	
5		
Scuola elementare	%0.00	
0		
Nessun titolo	%14.29	
1		
		Totale
		7.00

Nazionalità italiana	Europea non italiana	Extraeuropea	
5	1	1	
%71.43	%14.29	%14.29	
			Totale
			7.00

Detenuti ed ex detenuti Tirocinio	Detenuti ed ex detenuti Contratto	Detenuti ed ex detenuti Altro	
0	0	0	
			Totale

Disabili fisici Tirocinio	Disabili fisici Contratto	Disabili fisici Altro	
0	2	0	

			Totale
			2.00
Disabili, psichici e sensoriali Tirocinio	Disabili, psichici e sensoriali Contratto	Disabili, psichici e sensoriali Altro	
2	4	0	
			Totale
			6.00
Minori (fino a 18 anni) Tirocinio	Minori (fino a 18 anni) Contratto	Minori (fino a 18 anni) Altro	
0	0	0	
Pazienti psichiatrici Tirocinio	Pazienti psichiatrici Contratto	Pazienti psichiatrici Altro	
1	1	0	
			Totale
			2.00
Tossicodipendenti/ Alcolisti (dipendenze patologiche) Tirocinio	Tossicodipendenti/ Alcolisti (dipendenze patologiche) Contratto	Tossicodipendenti/ Alcolisti (dipendenze patologiche) Altro	
0	0	0	
			Totale
			10.00

Tipologia di contratti di lavoro applicati

Nome contratto

In der Sozialgenossenschaft Mensa Brixen werden neben den individuellen Vereinbarungen, Projekten und Praktika hauptsächlich Personen eingestellt, deren Verträge meist in Teilzeit sowohl befristet als auch unbefristet bestehen. Außerdem beschäftigt die Sozialgenossenschaft zum 31.12.2020 zwei Mitarbeiter über einen CoCoCo-Vertrag. Alle Mitarbeiter werden in den Mutual Help Sanifond eingetragen. Außerdem erhalten sie Vergünstigungen durch die Mitgliedschaft der Sozialgenossenschaft bei der Südtiroler Tourismuskasse.

Dipendenti a tempo indeterminato e a tempo pieno	% 0.00
0	
Dipendenti a tempo indeterminato e a part time	% 64.00
16	
Dipendenti a tempo determinato e a tempo pieno	% 0.00
0	
Dipendenti a tempo determinato e a part time	% 28.00
7	
Collaboratori continuative	% 8.00
2	
Lavoratori autonomi	% 0.00
0	
Altre tipologie di contratto	% 0.00
0	
<hr/>	
Totale	
25.00	

Struttura dei compensi, delle retribuzioni, delle indennità erogate

Organo di amministrazione e controllo

Retribuzione annua lorda minima	Retribuzione annua lorda massima	Rapporto
3022.95	27824.51	9.20

Nominativo	Tipologia	Importo
alle Mitglieder des Verwaltungsrates und des Freiwilligen Kontrollorgans	compensi	0

Dirigenti

Volontari

Importo dei rimborsi complessivi annuali	Numero volontari che hanno usufruito del rimborso
0	0

N. malattie e infortuni e incidenza

N. infortuni professionali

3

N. malattie professionali

0

Totale

3.00

Formazione

Tipologia e ambiti corsi di formazione

Die Mensa Brixen Sozialgenossenschaft nimmt die Weiterbildung der Mitarbeiter sehr ernst. Dabei wird Wert darauf gelegt, dass neben den gesetzlichen vorgeschriebenen Kursen und Auffrischkursen wie z.B. für Arbeitssicherheit auch die persönlichen Kompetenzen der Mitarbeiter gestärkt und erweitert werden.

Im vergangenen Jahr 2020 mussten leider aufgrund der Corona-Pandemie alle zusätzlichen Kursen abgesagt werden: nur die vorgeschriebenen Kursen wurden, soweit möglich, durchgeführt, teilweise z.B. digital.

Tipologia e ambiti corsi di formazione

Ambito formativo Salute e sicurezza	Tipologia corsi di formazione e aggiornamento continuo (specifica) Arbeitssicherheit für Arbeitnehmer
n. ore di formazione 48	n. lavoratori formati 6
Ambito formativo Salute e sicurezza	Tipologia corsi di formazione e aggiornamento continuo (specifica) Arbeitssicherheit für Vorgesetzte - Auffrischung
n. ore di formazione 6	n. lavoratori formati 1
Ambito formativo Salute e sicurezza	Tipologia corsi di formazione e aggiornamento continuo (specifica) Erste Hilfe Beauftragte für Risikogruppe B/C
n. ore di formazione 8	n. lavoratori formati 1
Ambito formativo Salute e sicurezza	Tipologia corsi di formazione e aggiornamento continuo (specifica) Brandschutz-Kurs mittleres Risiko
n. ore di formazione 8	n. lavoratori formati 1
Ambito formativo Sanitario	Tipologia corsi di formazione e aggiornamento continuo (specifica) Lebensmittelsicherheit - Schulung
n. ore di formazione 36	n. lavoratori formati 9

Ore medie di formazione per addetto

Ore di formazione complessivamente erogate nel periodo di rendicontazione

Totale organico nel periodo di rendicontazione

Rapporto

18

6

Attività e qualità di servizi

Descrizione

Die Mensa Brixen Sozialgenossenschaft betreibt als Hauptaktivität die Mensa in der Industriezone in Brixen. Diese Tätigkeit bietet die Möglichkeit für eine Vielzahl an Aktivitäten zur Arbeitsintegration von Menschen mit und ohne Beeinträchtigung, neben dem anderen Hauptziel: der Verköstigung der Arbeiter im Einzugsgebiet mit gutem und gesundem Essen.

Zu unseren Aktivitäten der Arbeitsintegration zählen:

- Arbeiten in Küche und Metzgerei
- Aufgaben im Außenbereich (Garten & Recycling)
- Tätigkeiten in der Bar
- Unterstützung im Self-Service der Mensa
- Reinigungsarbeiten in und um die Mensa
- Mitarbeit in der Abspüle

Attività presidiate ex attività di interesse generale art. 2 del decreto legislativo n. 112/2017

a) interventi e servizi sociali ai sensi dell'articolo 1, commi 1 e 2, della legge 8 novembre 2000, n. 328, e successive modificazioni, e interventi, servizi e prestazioni di cui alla legge 5 febbraio 1992, n. 104, e alla legge 22 giugno 2016, n. 112, e successive modificazioni;

Percorsi di inserimento lavorativo

Descrivere brevemente come si realizzano i progetti di inserimento personalizzati

In unserer Genossenschaft verbringen viele Menschen mit sehr unterschiedlichen Bedürfnissen viel Zeit miteinander, in welcher sie versuchen, zusammen etwas zu produzieren und zu leisten. Diese Zusammenarbeit verlangt immer eine bestimmte Gewöhnungsphase, in welcher sich herausstellen soll, ob die Zusammenarbeit möglich ist. Diese Anlaufphase kann je nach Bedürfnis verschieden lang sein.

Manche Menschen müssen die Möglichkeit haben, etwas zum ersten Mal auszuprobieren oder nach längerer Pause wieder zu versuchen. Die Sozialgenossenschaft nimmt Rücksicht darauf, dass manche Menschen einen eigenen Arbeitsrhythmus beibehalten müssen, welcher nicht nach Tarif bezahlbar ist. Die Sozialgenossenschaft stellt trotzdem einen Arbeitsplatz zur Verfügung.

Die Sozialgenossenschaft muss für ihr wirtschaftliches Gelingen sorgen. Das bedeutet, dass nicht alle Mitarbeiter von der Genossenschaft lohnabhängig übernommen werden können, sondern von verschiedenen Praktikumsverträgen profitieren. Besonders im Fall eines Praktikums oder eines neuen Angestellten ist eine kontinuierliche Kommunikation zwischen Mitarbeiter/Praktikant, der Genossenschaft und der zuweisenden Einrichtung sehr wichtig.

Die Genossenschaft organisiert regelmäßige Treffen, um von den unterschiedlichen Akteuren Feedbacks zu sammeln und wie folgt zu bewerten:

- Einweisende Stellen werden bei Bedarf und im Einverständnis mit der/dem Teilnehmenden zu gemeinsamen Gesprächen beigezogen
- Vierteljährlich oder nach Vereinbarung finden Auswertungsgespräche statt
- Die MENSA BRIXEN begleitet die Programmteilnehmenden individuell gemäß dem Bezugspersonenprinzip (Tutor)
- Bei Bedarf findet für jede(n) Teilnehmer(in) ein Bezugspersonengespräch statt
- Der Arbeitsservice und die Integrationsberater der Deutschen Berufsbildung können zur beruflichen Abklärung und zur Standortbestimmung herbeigezogen werden;

N. percorsi di inserimento in corso al 31/12 10

di cui attivati nell'anno in corso 5

N. operatori dedicati all'inserimento lavorativo al 31 /12 6

Ricadute sull'occupazione territoriale

Da die Aktivität der Mensa Brixen Sozialgenossenschaft sich hauptsächlich auf den Einzugsbereich Brixen und insbesondere der Brixner Industriezone bezieht, hängt auch die Sicherheit und das Wachstum eng mit der Entwicklung des Brixner Südens zusammen.

Die Corona-Pandemie 2020, die besonders durch die Lock-Down-Zeiten dem Handwerk stark zugesetzt hat, hat dadurch auch unsere Mensa sehr beeinflusst und die Arbeit um mehr als die Hälfte reduziert. Doch so wie auch die Betriebe hier ihre Arbeit wieder aufnehmen, steigt auch die Arbeit in der Mensa wieder an.

Rapporto con la collettività

Die Zusammenarbeit mit den Kooperationspartnern ist für die Mensa Brixen Sozialgenossenschaft ein wichtiger Punkt.

Rapporto con la Pubblica Amministrazione

Auch die öffentliche Verwaltung arbeitet durch Projekte, die über den Arbeitsservice, die Bezirksgemeinschaften oder das Amt für Deutsche Berufsbildung vermittelt werden, gerne mit uns zusammen.

Impatti ambientali

Der Umweltschutz ist für die Mensa Brixen Sozialgenossenschaft nicht nur ein Punkt auf der Agenda, sondern ein Ziel, das jede Arbeit begleitet: Müllvermeidung, kurze Transportwege durch lokales Einkaufen, Resteverwertung, etc.

Situazione Economico-Finanziaria

Attività e obiettivi economico-finanziari

Situazione economica, finanziaria e patrimoniale

Nachstehend werden die wichtigsten Eckdaten des Jahresabschlusses zum 31.12.2020 angeführt.

Der Jahresabschluss und auch das Ergebnis des Geschäftsjahres ist geprägt von den Umsatzeinbußen, hervorgerufen durch die epidemische Situation, die zur zeitweiligen Betriebsschließung der Mensa geführt hat und in den Zeiten, in denen die Mensa geöffnet war, durch die niedere Nachfrage von Seiten der Nutzer auf Grund der Betriebsschließungen in der Industriezone, bzw. durch das Verbot, Speisen zu verabreichen.

Trotz des Verlustes des Geschäftsjahres ist die Vermögenslage und auch die Finanzsituation der Sozialgenossenschaft einigermaßen zufriedenstellend, da es möglich war, in der Vergangenheit einen Risikofond zu bilden, der nun seine Verwendung findet.

Attivo patrimoniale , patrimonio proprio, utile di esercizio

Dati da Bilancio economico

Fatturato	€948.030,00
Attivo patrimoniale	€854.551,07
Patrimonio proprio	€17.163,94
Utile di esercizio	-€50.848,11

Valore della produzione (€)

Valore della produzione anno di
rendicontazione
1203189.95

Valore della produzione anno di
rendicontazione (anno -1)
1619567.01

Valore della produzione anno di
rendicontazione (anno -2)
1495669.31

Composizione del valore della produzione

Composizione del Valore della produzione (derivazione dei ricavi)	Valore della produzione (€)	Ripartizione % ricavi
Ricavi da Pubblica Amministrazione	119071.92	% 11.23
Ricavi da aziende profit	941109.02	% 88.77
		Totale
		1'060'180.94

Fatturato per servizio (ex attività di interesse generale ex art. 2 del D.Lgs. 112/2017)

Tipologia Servizi	Fatturato (€)
Totale	

RSI

Responsabilità Sociale e Ambientale

Buone pratiche

Beschäftigung muss echte Arbeit sein: nur so kann Inklusion und Arbeitsintegration gelingen.

Um dies zu erreichen müssen alle Partner zusammenarbeiten, um die Aktivitäten der Sozialgenossenschaft voranzubringen.

Und besonders in den Momenten, wenn Widersprüche auftreten, sind immer wieder aufs Neue Konstruktivität, Geduld und Kooperation gefragt, um mit allen öffentlichen und privaten Mitspielern zu einem guten und befriedigenden Gesamtergebnis zu kommen.

Partnership, collaborazioni con altre organizzazioni

Tipologia Partner	Denominazione Partnership	Tipologia Attività
Pubblica amministrazione	Arbeitsvermittlungszentrum Brixen	Es finden bei Bedarf Besuche und Gespräche von Seiten der Mitarbeiter des Arbeitsvermittlungszentrums in unserem Betrieb statt.
Pubblica amministrazione	Bezirksgemeinschaft Eisacktal & Wipptal	Es erfolgen gemeinsame Gespräche mit dem/der Arbeitsplatzbetreuer/in, dem Betreuten und dem Betrieb zum Zwecke der Erfassung der Bedürfnisslage.

Obiettivi Sviluppo Sostenibile SDGs

Coinvolgimento degli stakeholder

Attività di coinvolgimento degli stakeholder

Wie bereits oben beschrieben, kommt die Zusammenarbeit mit den Kooperationspartnern unseren Mitarbeitern zugute.

Weitere Stakeholder sind:

- die Umwelt, die wir, wie bereits erläutert, durch konsequente Mülltrennung und -vermeidung sowie durch die Bevorzugung von lokalen Lieferanten schützen.
- die Lieferanten, die durch uns einen konstanten und verlässlichen Partner haben.
- die Kunden, die sich darauf verlassen können, das unser Küchenteam immer wieder aufs Neue, schmackhafte Vorspeisen, Hauptspeisen, Salate und Desserts zaubert, damit die Mittagspause tatsächlich Erholung von der Arbeit bringt.

Numero, tipologia e modalità di coinvolgimento di stakeholder interni

Numero, tipologia e modalità di coinvolgimento di stakeholder esterni

Innovazione

Cooperazione

Obiettivi di Miglioramento

Obiettivi di miglioramento della rendicontazione sociale

Eine Sozialbilanz ist ein wertvolles Dokument, da es den Werdegang und die Zukunftspläne einer Sozialgenossenschaft nicht von der finanziellen Seite, sondern rein von der sozialen Seite beleuchtet.

Haupt-Pläne für die kommenden Jahre sind für die Mensa Brixen an erster Stelle das Weiterführen und Überleben der Sozialgenossenschaft. Die Corona-Pandemie 2020, die sich auch in 2021 fortsetzt, hat mit Einschränkungen und Lockdowns dazu geführt, dass ein großer Teil unserer Kunden und somit unserer Haupteinnahmequelle fern bleiben musste. Durch kleine neue Projekte werden wir ab 2021 versuchen, unsere Arbeit nicht nur fortzuführen, sondern auch vielfältiger aufzustellen. Davon berichten wir in der Sozialbilanz 2021.

Obiettivo	Breve descrizione dell'obiettivo e delle modalità che verranno intraprese per raggiungerlo	Entro quando verrà raggiunto
Altro	<ul style="list-style-type: none">• Estensione der Bar und Ausweitung der Öffnungszeiten• Ausbau der Catering-Aktivität• Übernahme weiterer Mensa-Tätigkeiten	31-12-2021

Obiettivo: Altro

Ausweitung der Tätigkeiten

Obiettivi di miglioramento strategici

Obiettivi di miglioramento strategici

Um einen besseren Überblick über die Qualität unserer Dienste zu erhalten, ist eine Umfrage unter den direkten Kunden der Mensa geplant.

Obiettivo	Breve descrizione dell'obiettivo e delle modalità che verranno intraprese per raggiungerlo	Entro quando verrà raggiunto
Valutazione qualità dei servizi con gli stakeholder	Fragebogen für Kunden der Mensa zu Qualität und Service	31-12-2021

TABELLA DI CORRELAZIONE

Bilancio sociale predisposto ai sensi dell'articolo 14 del D. Lgs. n.117/2017

Il presente bilancio sociale è stato redatto attraverso il supporto del modello ISCOOP. La presente tabella di correlazione vuole offrire un quadro sinottico di come il modello ISCOOP sia in compliance con le "Linee guida per la redazione del bilancio sociale degli enti del Terzo settore" emanate dal Ministero Del Lavoro e delle Politiche Sociali con il Decreto 4 luglio 2019 (GU n.186 del 9-8-2019).

Per ogni sotto-sezione e requisito richiesto dalle Linee guida (riportati nella prima colonna della tabella), vengono riportati gli indicatori qualitativi e quantitativi **OBBLIGATORI** del modello ISCOOP che rispondono a quel requisito indicando l'ambito, la sezione e il/gli indicatori specifici i cui rintracciare i dati (seconda colonna della tabella).

Il Modello Iscoop è stato elaborato per le imprese sociali cooperative distinte per: Cooperative sociali di tipo A (A); Cooperative sociali di tipo B (B); Cooperative sociali di tipo A+B (A+B); Consorzi (C); Imprese sociali cooperative (non coop.sociali) (IS); Consorzi di imprese sociali cooperative (non coop. sociali) (ISC).

Alcuni indicatori presenti nel modello sono comuni a tutte le tipologie, altri sono specifici solo per quella tipologia di impresa sociale cooperativa. Tali indicatori specifici e obbligatori, quando presenti in tabella, riportano la tipologia di impresa sociale cooperativa alla quale si riferiscono.

Per completezza si ribadisce che come indicato nelle Linee Guida: "Per gli enti di Terzo settore tenuti ex lege alla redazione, il bilancio sociale dovrà contenere almeno le informazioni di seguito indicate (...). In caso di omissione di una o più sotto-sezioni **l'ente sarà tenuto a illustrare** le ragioni che hanno condotto alla mancata esposizione dell'informazione"

LINEE GUIDA PER LA REDAZIONE DEL BILANCIO SOCIALE DEGLI ENTI DEL TERZO SETTORE ai sensi dell'art. 14 comma 1 d.lgs. 117/2017 e, con riferimento alle imprese sociali, dell'art. 9 comma 2 d.lgs. 112/2017. (Gazzetta Ufficiale n. 186 del 9 agosto 2019)	Riferimento Modello ISCOOP. MODELLO DI BILANCIO SOCIALE PER LE IMPRESE SOCIALI COOPERATIVE SOCIALI
1) METODOLOGIA ADOTTATA PER LA REDAZIONE DEL BILANCIO SOCIALE	
Eventuali standard di rendicontazione utilizzati; Cambiamenti significativi di perimetro o metodi di misurazione rispetto al precedente periodo di rendicontazione; Altre informazioni utili a comprendere il processo e la metodologia di rendicontazione.	AMBITO: Parte Introduttiva INDICATORE: Nota Metodologica
2) INFORMAZIONI GENERALI SULL'ENTE	
Nome dell'ente; Codice Fiscale; Partita Iva; Forma giuridica e qualificazione ai sensi del Codice del Terzo settore; Indirizzo sede legale; Altre sedi; Aree territoriali di operatività; Valori e finalità perseguite (missione dell'ente); Attività statutarie individuate facendo riferimento all'art. 5 del d.lgs. 117/2017 e/o all'art. 2 del d.lgs. 112/2017 (oggetto sociale); evidenziare se il perimetro delle attività statutarie sia più ampio di quelle effettivamente realizzate, circostanziando le attività effettivamente svolte; Altre attività svolte in maniera secondaria/strumentale; Collegamenti con altri enti del terzo settore (inserimento in reti, gruppi di imprese sociali...); Contesto di riferimento;	AMBITO: Identità SEZIONE: Presentazione e dati anagrafici INDICATORE: <ul style="list-style-type: none"> ● Ragione sociale ● C.F. ● P.IVA ● Forma giuridica ● Attività di interesse generale ex art. 2 del d.lgs. 112/2017 ● Descrizione attività svolta ● Principali attività svolte da statuto (A, B, A+B, C, ISC) ● Adesione a consorzi ● Adesione a reti ● Adesioni a gruppi ● Contesto di riferimento e territori ● Regioni ● Provincie SEZIONE: Sede Legale e Sede operativa SEZIONE: Mission, vision e valori INDICATORE: <ul style="list-style-type: none"> ● Mission, finalità, valori e principi della cooperativa
3) STRUTTURA, GOVERNO E AMMINISTRAZIONE	
Consistenza e composizione della base sociale /associativa (se esistente)	AMBITO: Sociale: persone, obiettivi e attività SEZIONE: Sviluppo e valorizzazione dei soci INDICATORE: <ul style="list-style-type: none"> ● Numero e Tipologia soci ● Focus Tipologia Soci ● Anzianità associativa ● Focus Soci persone fisiche (A, B, A+B, IS) ● Soci svantaggiati per tipologia svantaggio, genere, età, titolo di studio, nazionalità (B, A+B) ● Tipologia di cooperative consorziate (C, ISC) ● Elenco cooperative consorziate per territorio (C, ISC)

<p>Sistema di governo e controllo, articolazione, responsabilità e composizione degli organi (indicando in ogni caso nominativi degli amministratori e degli altri soggetti che ricoprono cariche istituzionali, data di prima nomina, periodo per il quale rimangono in carica, nonché eventuali cariche o incarichi espressione di specifiche categorie di soci o associati);</p> <p>quando rilevante rispetto alle previsioni statutarie, approfondimento sugli aspetti relativi alla democraticità interna e alla partecipazione degli associati alla vita dell'ente;</p>	<p>AMBITO: Identità SEZIONE: Governance INDICATORE:</p> <ul style="list-style-type: none"> ● Sistema di governo ● Organigramma ● Responsabilità e composizione del sistema di governo <p>AMBITO: Identità SEZIONE: Partecipazione INDICATORE:</p> <ul style="list-style-type: none"> ● Vita associativa ● Numero aventi diritto di voto ● N. di assemblee svolte nel periodo di rendicontazione <p>AMBITO: Sociale: Persone, obiettivi e attività SEZIONE: Sviluppo e valorizzazione dei soci INDICATORE:</p> <ul style="list-style-type: none"> ● Vantaggi di essere socio
<p>Mappatura dei principali stakeholder (personale, soci, finanziatori, clienti/utenti, fornitori, pubblica amministrazione, collettività) e modalità del loro coinvolgimento. In particolare, le imprese sociali (ad eccezione delle imprese sociali costituite nella forma di società cooperativa a mutualità prevalente e agli enti religiosi civilmente riconosciuti di cui all'articolo 1, comma 3 del d. lgs. 112/2017 "Revisione della disciplina in materia di impresa sociale") sono tenute a dar conto delle forme e modalità di coinvolgimento di lavoratori, utenti e altri soggetti direttamente interessati alle attività dell'impresa sociale realizzate ai sensi dell'art. 11 del d. lgs. 112/2017;</p>	<p>AMBITO: Identità SEZIONE: Mappa degli Stakeholder INDICATORE: Mappa categoria di stakeholder</p> <p>AMBITO: Responsabilità sociale e ambientale SEZIONE: Coinvolgimento degli stakeholder INDICATORE: Attività di coinvolgimento degli stakeholder</p>
4) PERSONE CHE OPERANO PER L'ENTE	
<p>Tipologie, consistenza e composizione del personale che ha effettivamente operato per l'ente (con esclusione quindi dei lavoratori distaccati presso altri enti, cd. "distaccati out") con una retribuzione (a carico dell'ente o di altri soggetti) o a titolo volontario comprendendo e distinguendo tutte le diverse componenti; Contratto di lavoro applicato ai dipendenti; Natura delle attività svolte dai volontari;</p>	<p>AMBITO: Sociale: Persone, obiettivi e attività SEZIONE: Occupazione: sviluppo e valorizzazione dei lavoratori INDICATORE:</p> <ul style="list-style-type: none"> ● Numero Occupati ● Numero di occupati svantaggiati (B, A+B) ● Occupati soci e non soci ● Occupati svantaggiati soci e non soci (B, A+B) ● Politiche del lavoro e salute e sicurezza, contratti di lavoro applicati ● Tipologia di contratti di lavoro applicati ● Volontari e tirocinanti (svantaggiati e non)
<p>Attività di formazione e valorizzazione realizzate;</p>	<p>AMBITO: Sociale: Persone, obiettivi e attività SEZIONE: Occupazione: sviluppo e valorizzazione dei lavoratori INDICATORE:</p> <ul style="list-style-type: none"> ● Tipologia e ambiti corsi di formazione ● Ore medie di formazione per addetto
<p>Struttura dei compensi, delle retribuzioni, delle indennità di carica e modalità e importi dei rimborsi ai volontari: emolumenti, compensi o corrispettivi a qualsiasi titolo attribuiti ai componenti degli organi di amministrazione e controllo, ai dirigenti nonché agli associati; rapporto tra retribuzione annua lorda massima e minima dei lavoratori dipendenti dell'ente; in caso di utilizzo della possibilità di effettuare rimborsi ai volontari a fronte di autocertificazione, modalità di regolamentazione, importo dei rimborsi complessivi annuali e numero di volontari che ne hanno usufruito.</p>	<p>AMBITO: Sociale: Persone, obiettivi e attività SEZIONE: Occupazione: sviluppo e valorizzazione dei lavoratori INDICATORE:</p> <ul style="list-style-type: none"> ● Struttura dei compensi, delle retribuzioni, delle indennità erogate
5) OBIETTIVI E ATTIVITÀ	
<p>informazioni qualitative e quantitative sulle azioni realizzate nelle diverse aree di attività, sui beneficiari diretti e indiretti, sugli output risultanti dalle attività poste in essere e, per quanto possibile, sugli effetti di conseguenza prodotti sui principali portatori di interessi. Se pertinenti possono essere inserite informazioni relative al possesso di certificazioni di qualità. Le attività devono essere esposte evidenziando la coerenza con le finalità dell'ente, il livello di raggiungimento degli obiettivi di gestione individuati, gli eventuali fattori risultati rilevanti per il raggiungimento (o il mancato raggiungimento) degli obiettivi programmati. Elementi/fattori che possono compromettere il raggiungimento dei fini istituzionali e procedure poste in essere per prevenire tali situazioni.</p>	<p>AMBITO: Sociale: Persone, obiettivi e attività SEZIONE: Qualità dei servizi INDICATORE:</p> <ul style="list-style-type: none"> ● Attività e qualità di servizi ● Utenti per tipologia di servizio (A, A+B) ● Percorsi di inserimento lavorativo (B, A+B) <p>SEZIONE: Impatti sull'attività INDICATORE:</p> <ul style="list-style-type: none"> ● Ricadute sull'occupazione territoriale ● Rapporto con la collettività ● Rapporto con la Pubblica Amministrazione

	<p>AMBITO: Obiettivi di miglioramento SEZIONE: Obiettivi di miglioramento strategici INDICATORE:</p> <ul style="list-style-type: none"> ● Obiettivi di miglioramento strategici <p>SEZIONE: Obiettivi di miglioramento rendicontazione sociale INDICATORE:</p> <ul style="list-style-type: none"> ● Obiettivi di miglioramento rendicontazione sociale
6) SITUAZIONE ECONOMICO-FINANZIARIA	
<p>Provenienza delle risorse economiche con separata indicazione dei contributi pubblici e privati; specifiche informazioni sulle attività di raccolta fondi; finalità generali e specifiche delle raccolte effettuate nel periodo di riferimento, strumenti utilizzati per fornire informazioni al pubblico sulle risorse raccolte e sulla destinazione delle stesse; segnalazioni da parte degli amministratori di eventuali criticità emerse nella gestione ed evidenziazione delle azioni messe in campo per la mitigazione degli effetti negativi</p>	<p>AMBITO: Situazione economico-finanziaria SEZIONE: Attività e obiettivi economico-finanziari INDICATORE:</p> <ul style="list-style-type: none"> ● Situazione economica, finanziaria e patrimoniale ● Attivo patrimoniale, patrimonio proprio, utile di esercizio ● Valore della produzione ● Composizione del valore della produzione ● Fatturato per servizio (ex attività di interesse generale ex art. 2 del D.Lgs. 112/2017)
7) ALTRE INFORMAZIONI	
<p>Indicazioni su contenziosi/controversie in corso che sono rilevanti ai fini della rendicontazione sociale; Informazioni di tipo ambientale, se rilevanti con riferimento alle attività dell'ente: tipologie di impatto ambientale connesse alle attività svolte; politiche e modalità di gestione di tali impatti; indicatori di impatto ambientale (consumi di energia e materie prime, produzione di rifiuti ecc.) e variazione dei valori assunti dagli stessi; nel caso delle imprese sociali che operano nei settori sanitario, agricolo, ecc. in considerazione del maggior livello di rischi ambientali connessi, potrebbe essere opportuno enucleare un punto specifico ("Informazioni ambientali") prima delle "altre informazioni", per trattare l'argomento con un maggior livello di approfondimento; Altre informazioni di natura non finanziaria, inerenti gli aspetti di natura sociale, la parità di genere, il rispetto dei diritti umani, la lotta contro la corruzione ecc. Informazioni sulle riunioni degli organi deputati alla gestione e all'approvazione del bilancio, numero dei partecipanti, principali questioni trattate e decisioni adottate nel corso delle riunioni.</p>	<p>AMBITO: Parte Introduttiva INDICATORE: Introduzione</p> <p>AMBITO: Sociale: persone, obiettivi e attività SEZIONE: Impatti sull'attività INDICATORE: Impatti ambientali</p> <p>AMBITO: Responsabilità sociale e ambientale SEZIONE: Responsabilità sociale e ambientale INDICATORE:</p> <ul style="list-style-type: none"> ● Buone pratiche ● Partnership, collaborazioni con altre organizzazioni <p>AMBITO: Identità SEZIONE: Partecipazione INDICATORE:</p> <ul style="list-style-type: none"> ● Vita associativa ● Numero aventi diritto di voto ● N. di assemblee svolte nel periodo di rendicontazione